

# EMPLOIS DU TEMPS LA LOUVIÈRE-MONS

L'ACTUALITÉ DU MARCHÉ DE L'EMPLOI ET DE LA FORMATION DANS VOTRE RÉGION



MENSUEL N° 5 - JUIN 2014

## AU SOMMAIRE

### NOUVELLES GÉNÉRALES

- 10 ANS DE MENSUEL EMPLOIS DU TEMPS
- CINQ MÉTIERS D'AVENIR ANALYSÉS GRÂCE À ABILITIC2PERFORM®
- LES RENDEZ-VOUS DE L'INSERTION
- « STEP CHALLENGE » OU LES « STUDENTREPRENEURS » À LME
- LE DOMAINE DU LEVANT PORTEUR DE NOUVEAUX PROJETS
- RETOUR SUR LA JOURNÉE DES CHANTIERS OUVERTS
- REVITALISATION URBAINE À LA LOUVIÈRE : « LOUVEXPO »
- L'ECO-QUARTIER SUR LE DOMAINE D'EPINLIEU VA VOIR LE JOUR
- LE « CREATIVE SCHOOL LAB » SERA ACTIF A MORLANWELZ
- UN BÂTIMENT BASSE ÉNERGIE POUR LA PROVINCE DE HAINAUT
- MONS SERA « VILLE A LA UNE » LORS DE LA JOURNÉE DÉCOUVERTE ENTREPRISES 2014
- LANCEMENT DU PASS CO WALLONIA

### SECTEURS ET ENTREPRISES

- CHÈQUES CRÉATIVITÉ ET INDUSTRIES CRÉATIVES
- LES TALENTS DE LA CRÉATION 2014
- FISHING CACTUS S'INSTALLE DURABLEMENT AU CŒUR DE LA DIGITAL INNOVATION VALLEY
- EURECAYPHAS S'IMPLANTE A STREPY-BRACQUEGNIES
- SKIA DESIGN S'OFFRE DES INSTALLATIONS DE PRODUCTION À DOUR
- LA SOCIÉTÉ ADDIPARTS PIONNIÈRE DE L'IMPRESSION 3D EN WALLONIE
- UN NOUVEL HOTEL OUVRE SES PORTES EN REGION DU CENTRE
- VANDEMOORTELE SENEFFE : UNE SUCESS STORY !
- BE CREATIVE : SENSIBILISER LES JEUNES À L'ESPRIT D'ENTREPRENDRE

### OPÉRATEURS

- LA FORMATION ALTERNÉE POUR LES DEMANDEURS D'EMPLOI
- AID HAINAUT CENTRE: MISE EN PLACE D'UNE « FILIÈRE PASSERELLE »
- RÉOUVERTURE DE L'OFFRE DE FORMATION CARROSSIER AUTOMOBILE
- FOCUS SUR L'EFT « LE PLEIN AIR »
- IFAPME : LES ESSAIS - METIERS
- QUALIWATT : UNE FORMATION CERTIFIANTE AU FOREM DE MONS
- FORMATION DE BASE DES ÉCRIVAINS PUBLICS
- UMONS ENTREPRENEUR 3.0
- LANCEMENT DE « SOCIETY COFFEE CLUB »
- SOUTENIR L'ÉDUCATION ET LA FORMATION DES JEUNES ARTISANS

## NOUVELLES GÉNÉRALES

### 10 ANS DE MENSUEL EMPLOIS DU TEMPS

En ce mois de juin, votre mensuel Emplois du Temps fête ses 10 ans d'existence !

Publication mensuelle éditée par le Forem via le service Analyse du Marché de l'Emploi et de la Formation (AMEF), il vous informe de l'actualité des acteurs socio-économiques et institutionnels de la région, des entreprises, des opérateurs de l'emploi et de la formation.

La situation du marché de l'emploi est riche et complexe. La diffusion d'information de qualité est importante pour une bonne compréhension de ses enjeux. Notre ambition est de progresser dans le développement d'un outil de communication et d'information avec tous les acteurs œuvrant au rapprochement de l'offre et de la demande d'emploi.

De 2004 à 2014, le mensuel a subi de nombreuses transformations. L'emploi, la formation et le socio-économique également. Sans l'apport de nombreuses personnes ressources, cette publication ne pourrait poursuivre son évolution constante.

Aussi, pour nos 10 ans, nous tenons à profiter de l'édition de ce mois de juin pour remercier tous les collaborateurs qui contribuent de près ou de loin au développement de cet outil d'information ainsi que les nombreux lecteurs qui ont manifesté leur intérêt pour cette publication.

Pour cette année 2014, notre souhait est que cette initiative continue à améliorer la circulation et le partage de l'information sur le marché de l'emploi et de la formation de notre région.

Si vous désirez recevoir les prochains numéros de l'Emplois du Temps Mons par e-mail, collaborer activement à cette initiative, ou encore si celle-ci vous inspire l'une ou l'autre question, suggestion, merci de prendre contact avec le Ser-

vice « Analyse du Marché de l'Emploi et de la Formation » de Mons-La Louvière par téléphone au 065/ 40 93 13, ou par e-mail à roger.breucq@forem.be

<https://www.leforem.be/chiffres-et-analyses/analyses-et-actualites/informations-locales/mons.html>

### CINQ MÉTIERS D'AVENIR ANALYSÉS GRÂCE À « ABILITIC2PERFORM »

Le Forem poursuit une démarche prospective entamée en 2013 à l'endroit des métiers et des secteurs d'activité économique. Après l'analyse des grands domaines de transformation attendus par secteur économique, les métiers de développeur web, ventiliste, gestionnaire des risques liés à la sécurité de l'information, nettoyeur de panneaux solaires et conseiller « smartgrid » sont l'objet d'exercices détaillés d'anticipation. A la clef, une meilleure compréhension des facteurs de changement, des scénarii d'évolution et des plans d'actions pour préparer ou soutenir le changement.

<https://www.leforem.be/chiffres-et-analyses/analyses-et-actualites/marche-de-l-emploi-wallon-analyses/etudes-specifiques/metiers-d-avenir.html>

Anticiper les évolutions, la transformation et l'émergence des métiers constitue un axe majeur de la mission d'analyse et d'information sur le marché du travail au sein du Forem. Pour ce faire, le Forem a mis en œuvre la méthode Abilitic2Perform (<http://www.abilitic2perform.eu>) sur une première liste de métiers identifiés comme d'avenir pour la Wallonie :

- développeur web ;
- ventiliste ;

- gestionnaire des risques liés à la sécurité de l'information ;
- nettoyeur de panneaux solaires ;
- conseiller « smartgrid ».

Cette démarche s'est déroulée suivant différents critères :

- les facteurs de changement attendus pour le métier, considérés par les experts comme dominants (c'est-à-dire influant sur d'autres facteurs et eux-mêmes peu dépendants d'autres) ;
- le scénario d'évolution retenu par l'analyse qualitative et par la cotation des experts, au regard de chacun de ces facteurs-clés ;
- une ou des action(s) à mener afin de se préparer au changement (si l'hypothèse en amont est probable selon le vote des experts) ou faciliter son émergence (si elle est jugée souhaitable), et ce pour le métier étudié voire des professions connexes.

Les 5 rapports Abilitic2perform sont en ligne sous le lien suivant :

<https://www.leforem.be/chiffres-et-analyses/analyses-et-actualites/marche-de-l-emploi-wallon-analyses/etudes-specifiques/metiers-d-avenir/metiers-abilitic2perform.html>

## LES RENDEZ-VOUS DE L'INSERTION

Le mercredi 7 mai 2014 à Jemappes (Mons), la plateforme des Centres d'Insertion Socioprofessionnelle (CISP) de Mons-Borinage, tels que les Entreprise de Formation par le Travail (EFT) et les Organismes d'Insertion Socioprofessionnelle (OISP) organisait une matinée de débats et d'échanges dans le cadre des « Rendez-vous de l'Insertion socioprofessionnelle ».

Franc succès pour cette organisation qui a réuni une centaine de personnes, stagiaires, formateurs, employeurs, opérateurs de formation partenaires du secteur, responsables politiques autour des objectifs suivants :

- renforcer la connaissance et la compréhension de l'offre de services du secteur notamment pour les conseillers référents du Forem, acteurs pivots du projet professionnelle des demandeurs d'emploi ;
- mettre en évidence l'approche spécifique du secteur, basé sur des pratiques individualisées qui prennent en compte la personne dans sa globalité, et les résultats positifs obtenus avec des publics, à priori, très éloignés de l'emploi ;

Rappeler les revendications du secteur, notamment pour un financement adéquat et une meilleure prise en compte des aspects qualitatifs dans l'évaluation par les autorités subsidiaires.

Pour rappel, les Centres d'Insertion Socioprofessionnelle sont des acteurs majeurs de la formation/insertion sur l'arrondissement de Mons avec 16 organismes (8 OISP et 8 EFT), plus de 1000 stagiaires accueillis par an et 500 000 heures de formation prestées dans des domaines aussi variés que la construction, l'Horeca, les services aux personnes et aux entreprises, le commerce ou encore l'informatique.

Trois approches sont proposées à destination d'un public éloigné de l'emploi (personnes peu qualifiées ou demandeurs d'emplois de longue durée) : orientation professionnelle, formation de base, formation métiers.

**Plus d'informations sur la Plateforme des CISP de Mons-Borinage :**

**Florence Bottriaux, EFT le Pied à l'étrier,**

[lepiedaletrier@hotmail.com](mailto:lepiedaletrier@hotmail.com)

**Caroline Saairy, EFT l'Appui, [info@eftlappui.be](mailto:info@eftlappui.be)**

## « STEP CHALLENGE » OU LES « STUDENTREPRENEURS » À LME

Le « STEP Challenge » de La Maison de l'Entreprise (LME) avec le soutien de l'Agence de Stimulation Economique, du Plan Marshall 2.vert et du Fonds Social Européen a pour objectif que les étudiants du supérieur se sentent « l'âme d'entreprendre » et trouve les soutiens financiers pour leurs projets. Pour cette 12<sup>ème</sup> édition, le concours d'idées d'entreprendre, le « STEP Challenge », autrefois concours « Esprit es-tu là ? » a recensé 66 projets innovants. Après une sélection, l'équipe de sélection a retenu 14 projets. Les 25 étudiants des différents projets retenus ont eu l'opportunité de participer à un coaching personnalisé lors d'un séminaire résidentiel. Au final, La Maison de l'Entreprise a sélectionné 8 projets, pour un total de 12 étudiants qui ont eu l'opportunité de présenter leur projet devant un parterre d'investisseurs, décideurs, directeurs... lors de la soirée de clôture au sein d'établissement Vanneste à Mons.

# CHIFFRES-CLÉS

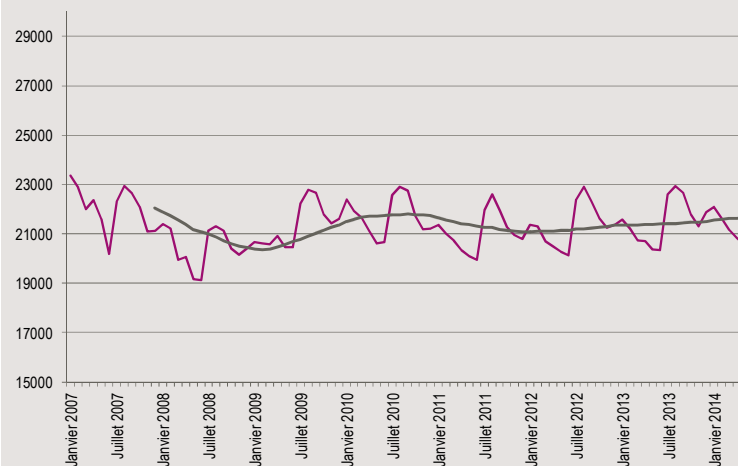
## LE FOREM DE LA LOUVIÈRE

### LA DEMANDE D'EMPLOI :

En mai 2014, le Forem de La Louvière a comptabilisé :

- D.E.\* demandeurs d'allocations et jeunes en stage d'insertion : **20.542**
- Demandeurs d'emploi inscrits obligatoirement : **1.334**
- Demandeurs d'emploi inscrits librement : **926**
- Indicateurs de demande d'emploi : **15,5 %**
- Taux de demande d'emploi : **17,3 %**

### Evolution du nombre des D.E. demandeurs d'allocations et des jeunes en stage d'insertion et moyenne mobile sur 12 mois



### LES OPPORTUNITÉS D'EMPLOI :

En mai 2014, le Forem de La Louvière a géré **607 postes\*\***

\* Demandeurs d'emploi

\*\*Hors autres Services Publics de l'Emploi (Actiris, VDAB).

Les lauréats dans les différentes catégories sont :

- « Prix du Jury » et 1<sup>ère</sup> place : Moveo est une application mobile de course à pied d'un nouveau genre imaginée par Benjamin Duquesnoy et Jeffrey Durieux (UMONS-Faculté Polytechnique). Lors de sa course, l'utilisateur est plongé au cœur d'un scénario interactif à travers ses écouteurs.
- 2<sup>ème</sup> place: Drumscore qui permet l'extraction des rythmes joués sur des instruments à percussion en utilisant des capteurs afin d'en faire la transcription directement en partition. (UMONS)
- En 3<sup>ème</sup> place : Predattor. Issu du domaine du neuromarketing, le but du produit est l'optimisation de sites internet à l'aide de cartes d'attention. (UMONS)
- En 4<sup>ème</sup> place LifeWatch : bracelet design et discret grâce auquel vous pouvez déclencher une alerte en cas de situation de détresse à l'aide d'un bouton. (Haute Ecole de Louvain en Hainaut)
- En 5<sup>ème</sup> position, Octarine : boutique en ligne spécialisée dans l'importation et la revente de Ball-Jointed Dolls (poupée en résine hyperréaliste et personnalisable à volonté). (UMONS)

Dans la catégorie « Prix du Public » : LifeWatch a à nouveau été plébiscité.

<http://www.stepchallenge.be>

## LE DOMAINE DU LEVANT PORTEUR DE NOUVEAUX PROJETS

Situé à Mons (Cuesmes) sur le fiel de Flénu, le site du Levant est un espace de 44 hectares lié à l'exploitation du charbon dominé par son terril inscrit à la chaîne des terrils wallons. L'asbl « Action-Passion » vient d'y ouvrir un musée dédié à la découverte et compréhension de l'histoire sociale, culturelle et économique de notre région qui s'est construite autour de l'industrie du charbon. L'extraction du charbon sur le site du Levant remonte au 16<sup>ème</sup> siècle et sera très florissante au 19<sup>ème</sup> siècle. Dans l'imposant bâtiment d'exploitation toujours doté de son pont roulant, un second projet a vu le jour. Il s'agit de la création d'un théâtre équestre permanent. Ce nouveau projet unique en Belgique rend hommage au travail du cheval au sein de l'extraction du charbon sous forme de spectacle. « Action Passion » est inscrite à la programmation Mons 2015 dans le cadre du « Grand-Huit ». La Capitale européenne de la Culture prendra en 2015 des allures de fête sur 8 territoires. Enfin, le site a un parcours initiatique qui em-

mène les promeneurs vers le point culminant de la région Mons-Borinage « le terril Titan » afin de profiter d'un panorama exceptionnel. Au milieu d'une faune et une flore très diversifiées se dressent les vestiges des bâtiments miniers, dont l'ensemble fait partie d'un vaste projet de réhabilitation « Renaissance ». A cette occasion, le domaine du Levant participera également aux Journées du Patrimoine 2014. Le site d'exploitation au riche passé industriel est aussi exploité dans le cadre de films, documentaires, études et recherches historiques, géologiques sur la faune et la flore et événementiel pour entreprises.

<http://www.sitedulevant.com>

<http://www.cpas.mons.be/news/exposition-cheval-passion-et-musee-vivant-de-la-mine>

## RETOUR SUR LA JOURNÉE DES CHANTIERS OUVERTS

L'intercommunale IDEA et l'entreprise A.C.H Construct ont participé à la journée « Chantiers ouverts » organisée par la Chambre de la construction qui a permis au grand public de visiter le chantier de rénovation du Manège de Sury situé au cœur de la Ville de Mons. Le site du Manège de Sury permettra d'accueillir des entreprises en liaison avec l'économie créative et les industries culturelles et créatives (arts plastiques, visuels et vivants, artisanat, musique, tourisme créatif, création numérique, mode, design, etc.). Le Manège de Sury se déploiera sur un espace de plus de 1 000 m<sup>2</sup> (ateliers et bureaux) et l'ancien refuge de l'abbaye de l'Olive offrira, quant à lui, 25 bureaux aux TPE/PME. A terme, le projet devrait permettre la création de 48 emplois. L'aménagement de ces nouveaux espaces est réalisé dans le respect du patrimoine historique et environnemental au travers notamment de la conservation et de la mise en valeur d'une série d'éléments (ancienne charpente métallique, etc.). Les projets et les travaux ont été menés en étroite collaboration avec le SPW Patrimoine. L'entreprise A.C.H Construct a commencé les travaux d'aménagement. Ils devraient s'achever début 2015. Le groupe familial belge de plus de 125 ans d'expérience emploie plus de 150 collaborateurs au travers de différents chantiers en Belgique.

<http://www.journeechantiersouverts.be/ach-construct/>

# CHIFFRES-CLÉS

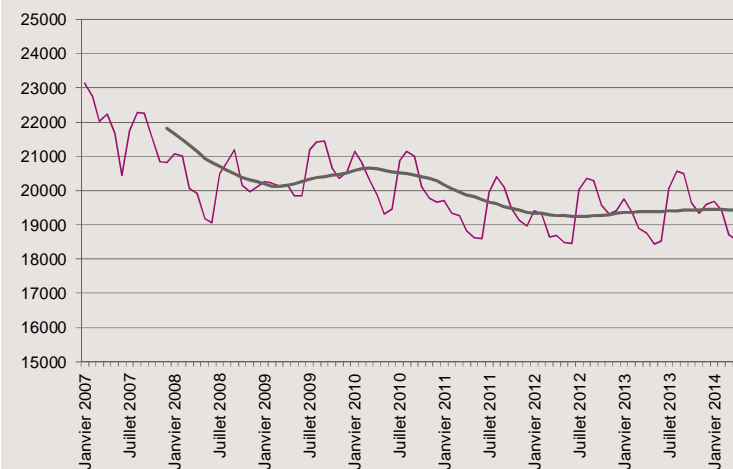
## LE FOREM DE MONS

### LA DEMANDE D'EMPLOI :

En mai 2014, le Forem de Mons a comptabilisé :

- D.E.\* demandeurs d'allocations et jeunes en stage d'insertion : **18.191**
- Demandeurs d'emploi inscrits obligatoirement : **1.929**
- Demandeurs d'emploi inscrits librement : **845**
- Indicateurs de demande d'emploi : **16,8 %**
- Taux de demande d'emploi : **19,3 %**

### Evolution du nombre des D.E. demandeurs d'allocations et des jeunes en stage d'insertion et moyenne mobile sur 12 mois



### LES OPPORTUNITÉS D'EMPLOI :

En mai 2014, le Forem de Mons a géré **501 postes\*\***

\* Demandeurs d'emploi

\*\*Hors autres Services Publics de l'Emploi (Actiris, VDAB).

## REVITALISATION URBAINE À LA LOUVIÈRE : « LOUVEXPO »

Le mois dernier, l'Union européenne et les autorités publiques ont visité la ville de La Louvière. L'objectif était de se rendre compte de l'évolution de la revitalisation urbaine à La Louvière dont le nouvel espace d'exposition modulable « Louvexpo ». L'Europe et la Wallonie ont investi plus 9 millions d'euros pour la reconversion du Hall des expositions. Les travaux concernaient la réhabilitation de certains halls et la démolition d'autres ainsi que la valorisation du nouveau hall d'exposition et l'apparition d'un espace Horeca ainsi que la création de plateaux de bureaux. La Régie communale autonome de la Ville de La Louvière s'est occupée de la coordination de l'investissement. En chantier durant la programmation FEDER 2007-2013, ce projet a pour mission principale de créer un véritable pôle d'attraction économique à l'entrée de la ville de La Louvière. Le projet est issu du processus de rénovation urbaine de la Ville de La Louvière. Le nouveau hall des expositions « Louvexpo » a ouvert fin 2013. Il bénéficie d'une architecture moderne et durable, d'une surface d'exposition de 4 800 m<sup>2</sup> modulable en cinq espaces. Il bénéficie d'une situation centrale qui place le Hall des Expositions à 45 minutes de Bruxelles.

<http://www.louvexpo.be>

## L'ECO-QUARTIER SUR LE DOMAINE D'EPINLIEU VA VOIR LE JOUR

Le Gouvernement Wallon vient d'octroyer une subvention de 5 000 000 d'euros pour la réhabilitation du quartier d'Epinlieu. D'une superficie de 25 hectares, le domaine d'Epinlieu est situé en périphérie montoise à quatre kilomètres du centre-ville. Le nombre de logements publics créés sur le domaine est actuellement de 477. Le Master Plan prévoit la démolition de 331 unités et la construction de 468 nouveaux logements publics, soit, à terme, une augmentation de 137 logements avec une réelle mixité d'équipements ouverts à des populations diversifiées. Le choix du domaine d'Epinlieu avec ses 1 100 habitants (porté à 1 500 habitants au terme de la réhabilitation) est apparu comme une évidence pour la société immobilière montoise « Toit & moi », la Ville de Mons et l'ensemble des partenaires. Le projet vise des enjeux sociologiques, urbanistiques et patrimoniaux. Afin de permettre

une approche cohérente, la société « Toit & moi » a réalisé un « Master Plan » du quartier de 25 hectares en tenant compte d'un périmètre plus large de 145 hectares, intégrant une zone urbanisable, propriété d'acteurs publics (Intercommunale IDEA, Ville de Mons). Le Master Plan propose une refonte du quartier autour de deux places : l'une à l'échelle du quartier actuel, l'autre à l'échelle des futures zones urbanisables. Ce Master Plan est enrichi de divers projets, fruit d'une concertation entre les différents partenaires. Ces fiches projets sont particulièrement importantes en ce qu'elles traduisent la mobilisation et l'implication de l'ensemble des acteurs identifiés.

Les principales pistes sont axées sur :

- l'encouragement de la mixité sociale et le désenclavement physique du quartier ;
- l'encouragement de la mobilité douce dans le quartier et de la liaison avec le centre-ville de Mons par le biais de cette voie douce ;
- l'encouragement du maintien des aînés à domicile par la création d'habitats groupés, de logements kangourous et la création d'un pôle santé ;
- la promotion et la création d'espaces de rencontres par le biais de la construction d'une halle couverte et d'espaces publics ;
- l'émergence d'activités économiques par le biais de formations aux métiers du bâtiment, de la création d'une culture maraîchère et fruitière, de la formation de gardiennes à domicile, la création d'une épicerie solidaire.

<http://www.nollet.info/images/upload/doc/Toit%20et%20moi.pdf>

<http://www.toitetmoi.be>

## LE « CREATIVE SCHOOL LAB » SERA ACTIF À MORLANWELZ

La Haute Ecole provinciale de Hainaut-Condorcet comptera bientôt trois salles dédiées à la pratique de la créativité et l'action « Creative School Lab » sera installée à Morlanwelz. L'action « Creative School Lab » a pour objectif de favoriser l'intégration d'une formation à la pensée créative dans la formation des futurs enseignants qui se destinent à l'éducation maternelle, primaire et secondaire inférieure. En septembre dernier, à la clôture de l'appel à projets lancé par Creative Wallonia et European Schoolnet, la HEPH-

Condorcet figurait parmi les lauréats.

Ce projet consiste à intégrer la créativité dans la formation initiale des enseignants mais également à sensibiliser et former l'équipe pédagogique en place à ces techniques et outils. La question de la créativité sera tout d'abord insérée dans le parcours classique de la formation des étudiants-enseignants. Dès la 2<sup>ème</sup> année, les étudiants seront amenés à développer des activités originales dans les ateliers de formation professionnelle, les stages ou la préparation du travail de fin d'études.

Deuxième axe de travail de l'équipe pédagogique de l'établissement, la création d'un module spécifique dédié à l'innovation et à la créativité permettra d'articuler la théorie et la pratique dans ce domaine.

Les étudiants pourront construire des séquences d'apprentissage et les tester ensuite dans le Creative School Lab accueillant des classes d'école primaire. Ces expérimentations seront accompagnées scientifiquement à travers un partenariat développé avec l'UMons.

<http://www.condorcet.be/actualites/creative-school-lab.html>

## UN BÂTIMENT BASSE ÉNERGIE POUR LA PROVINCE DE HAINAUT

La Province de Hainaut vient d'inaugurer le nouveau bâtiment de sa direction financière, situé Digue de Cuesmes à Mons. Ce nouveau bâtiment est un complexe administratif peu énergivore et respectueux de l'environnement puisqu'il utilise, entre autres, les principes de la géothermie pour sa climatisation. Dans un souci de performance énergétique, l'enveloppe extérieure isolante du bâtiment a fait l'objet d'une étude en collaboration avec le Pôle Energie de la Faculté Polytechnique de Mons. Un projet qui combine l'architecture avec des techniques existantes et prouvées, telles que pompes à chaleur, sondes géothermiques, énergie solaire, isolation renforcée, compacité performante, distribution judicieuse des locaux, etc. Ce bâtiment "basse énergie" a été conçu pour répondre à de réels besoins d'espace et construit en parfaite synergie avec la Wallonie qui a financé à hauteur de 60 % ces travaux publics dans le cadre du programme triennal 2007-2009.

<http://infolettre.hainaut.be/articles/un-nouveau-batiment-basse-energie-pour-la-province>



## MONS SERA « VILLE A LA UNE » LORS DE LA JOURNÉE DÉCOUVERTE ENTREPRISES 2014

La prochaine édition de la Journée Découverte Entreprises (JDE) aura lieu le dimanche 5 octobre 2014. Les entreprises qui souhaitent y participer doivent s'inscrire d'ici le 30 juin. Depuis plus de 20 ans l'évènement valorise les entrepreneurs, et permet la découverte de nouvelles activités et de sites exceptionnellement ouverts. Son Objectif ? Montrer que le monde de l'entreprise change !

Les organisateurs de la Journée Découverte Entreprises (JDE) guident et conseillent des centaines d'entreprises et villes dans la gestion de leurs portes ouvertes. Une expérience unique qui permet à chaque organisation d'accroître sa notoriété, de développer son image de marque, de valoriser les compétences de ses collaborateurs, de renforcer la motivation de son personnel, de recruter de nouveaux collaborateurs, de développer ses relations d'affaires, etc.

A côté de cet angle « généraliste », la JDE offre aux membres d'une fédération l'occasion d'être mis sous le feu des projecteurs.

Nouveautés 2014 :

- l'évènement accueille Febelgra, la fédération professionnelle de l'industrie graphique belge qui représente les entreprises des secteurs de l'imprimerie, pré-presses et de la finition ;
- en partenariat avec le Pôle de compétitivité MecaTech, les entreprises et les unités de recherche et de formation en génie mécanique seront également à l'honneur ;
- Namur, Verviers et Mons seront les «Villes à la Une» ;
- pour permettre aux nouvelles entreprises de surfer sur la vague, la JDE a développé une offre spécifique «starters» avec un budget spécialement adapté. Des renseignements complémentaires sont disponibles sur [www.jde.be/starters](http://www.jde.be/starters).

L'an dernier, l'évènement a attiré 695 000 visiteurs dans 420 entreprises, présentes à travers tout le pays. A Bruxelles et en Wallonie, 125 000 personnes ont poussé la porte de 70 entreprises.

Renseignements pour le Hainaut :

0485/ 96 30 47 - [janesz.dierickx@jde.be](mailto:janesz.dierickx@jde.be)

Communiqué de presse de la JDE, 13 mai 2014 :

<http://www.jde.be>

## LANCEMENT DU PASS CO WALLONIA

Le Pass Co Wallonia est le premier abonnement donnant accès à un réseau d'espaces de coworking répartis dans plusieurs villes de Wallonie. Huit espaces de coworking existent en Wallonie : à Charleroi, La Louvière, Liège, Louvain-la-Neuve, Namur, Mons, Seraing, et Tournai. Ces espaces sont accessibles via un seul abonnement (individuel ou entreprise) comprenant une communauté de près de 400 coworkers aux profils variés.

<http://www.cowallonia.be/pass-cowallonia/>

Se rendre dans un espace de coworking et l'inclure dans son mode de travail et de vie implique un réel changement de mentalité. Lieux d'accueil, de travail et de rencontre pour les entrepreneurs, porteurs de projets et d'idées, les espaces de coworking boostés par créative Wallonie sont dynamisés par des animations spécifiques et des équipes présentes quotidiennement sur place pour favoriser des liens entre les coworkers. Le cadre de travail et l'équipe en place confèrent une personnalité spécifique à chacun des espaces. Pour autant, tous partagent des valeurs communes : l'ouverture, le professionnalisme, la convivialité, le décloisonnement et l'échange. Notons que le coworking peut aussi permettre une amélioration de la mobilité des travailleurs.

### Quelques exemples montois de projets nés ou qui se sont développés grâce au coworking :

Con-nexion à Mons :

- A la tête de Visuweb, une start-up de développement d'applications web, Kristopher Syska, coworker à Con-nexion a également co-créé, avec un autre coworker, Diplo-Studio ([www.diplo-studio.be](http://www.diplo-studio.be)), une micro agence de web design, développement web et mobile.
- L'espace de coworking de Mons accueille également une retraitée, Monique Brunel, représentante officielle de Mozilla Firefox en Belgique et très active sur la scène technologique belge. Elle a d'ailleurs participé à la l'organisation d'un Hackathon Mozilla Firefox qui s'est tenu dans un des huit espaces du réseau-e... Une première en Belgique.

<http://www.co-nnexion.be/>

## SECTEURS ET ENTREPRISES

### CHÈQUES CRÉATIVITÉ ET INDUSTRIES CRÉATIVES

La créativité n'est pas le privilège d'un seul type d'entreprises, mais elle constitue le cœur et l'outil principal de ce qu'on appelle les « industries créatives ». Design, audiovisuel, numérique, mais aussi photographie, architecture, musique/son et d'autres encore peuvent apporter une plus-value à de nombreux projets. Le but des chèques créativité est de mêler les compétences et d'encourager la collaboration entre ces industries créatives et tout autre type d'industries. Il s'agit d'une action pilote menée dans le cadre du projet européen Wallonia European Creative District. Un appel à projets sera mené de mi-juin à fin septembre 2014. Il permettra de sélectionner 10 projets qui recevront chacun une aide financière. Pour participer à l'appel, il faut constituer un duo wallon composé d'une entreprise en recherche de plus de créativité et d'un créatif (un prestataire ou une entreprise du secteur des industries créatives). Ensemble, ils proposeront un projet où la créativité apporte une véritable plus-value à la promotion d'un produit existant ou à la mise au point d'un prototype ou encore à l'optimisation de processus (qu'ils soient organisationnels, de production ou autres). Ce projet doit pouvoir être mis en œuvre et amener des résultats en Wallonie, avant la mi-mai 2015.

Les informations complètes au sujet des chèques créativité sont disponibles sur le site ou à l'adresse suivante :

[boost-up@creativewallonia.be](mailto:boost-up@creativewallonia.be)

<http://www.creativewallonia.be/projets/wallonia-european-creative-district/nos-partenaires.htm?lng=fr>

### LES TALENTS DE LA CRÉATION 2014

Les talents de la Création récompensent chaque année les jeunes entreprises les plus performantes de la région hennuyère. Les Talents de la Création ont été fondés à l'initiative de Christian Jospin, professeur de marketing à l'Institut Supérieur Economique (ISE) de Mons devenu Haute Ecole Provinciale de Hainaut « Condorcet ».

L'objectif de l'évènement est de placer des étudiants en situation réelle de recherche de sponsors, de rentrer en contact avec les entreprises ainsi que de les initier à la communication et à l'organisation d'un évènement pour les lauréats. La finalité de l'initiative est de mettre en évidence les entreprises hainuyères innovantes et créatives. Pour cette 24ème édition, 10 étudiants de la section Marketing de la HEPH Concorcet Mons ont récompensé les lauréats dans 4 catégories différentes :

- Prix de l'innovation : Youbric est une plateforme e-commerce spécialisée dans la vente de matériaux de construction de seconde main, de récupération, en fin de série. Elle offre également à ses utilisateurs des possibilités de créer/visionner des tutoriels ainsi que de trouver/proposer des services liés à ce domaine.  
<http://beta.youbric.be/fr/>
- Prix de la Start up : Ideeki est une société de « mors interchangeable » (embouchures pour chevaux) sous le nom Ideeki't : le concept porte sur la modularité de plusieurs types de mors en changeant les embouchures en modèle ou en taille. Ce concept de coffrets additionnels est innovant sur le marché.  
<https://fr-fr.facebook.com/pages/Ideeki-SPRL/264704646905971>
- Prix de la TPE : BattleKart est une nouvelle forme de divertissement, un karting indoor révolutionnaire amélioré par le principe de réalité augmentée. Il place l'utilisateur dans un univers de 3 000 m<sup>2</sup> mélangeant éléments réels et éléments virtuels. Les pilotes sont alors immergés dans un environnement similaire à ceux de célèbres jeux de plateforme virtuelle. La valeur ajoutée de BattleKart repose sur deux principes : le rendu visuel et l'apport de sensations à l'utilisateur.  
<http://www.battlekart.eu/fr/accueil/>
- Prix des étudiants : MagicOwl est une jeune entreprise dynamique implantée dans le centre de Mons. La société est spécialisée dans la réalisation de films pour entreprises. La jeune équipe s'occupe de la conception à la diffusion. Enfin, elle propose l'utilisation de drones pour permettre des vues aériennes.  
<http://www.magicowl.be/>

<http://www.lestalentsdelacreation.be>

## FISHING CACTUS S'INSTALLE DURABLEMENT AU CŒUR DE LA DIGITAL INNOVATION VALLEY

L'entreprise de « Serious Games » Fishing Cactus a pris ses quartiers dans un bâtiment flambant neuf entièrement consacré au studio situé dans le parc Initialis à Mons. La société a été fondée en 2008 à Cuesmes par cinq développeurs ayant pour ambition de créer leur société dans le domaine de jeux vidéo ludiques et multi-plateformes. Tout d'abord, hébergée au sein de l'incubateur de la Maison de l'Entreprise, Fishing Cactus a évolué dans son business et accueillis de nouveaux travailleurs. La société se sentait à l'étroit dans l'incubateur. L'acquisition de ses propres installations est une nouvelle étape du projet. Actuellement, Fishing Cactus est devenue un studio de développement regroupant une équipe de plus de 30 collaborateurs. Le studio Fishing Cactus s'articule autour de deux activités principales : le développement de jeu ludique et le serious gaming. Ces jeux vidéo sérieux sont devenus des outils intéressants dans le traitement des pathologies dégénératives en permettant au « e-patients » de s'entraîner mentalement et physiquement. La jeune et créative société montoise Fishing Cactus figure dans le top des développeurs de jeux vidéo sur ce segment. Enfin, elle dispense des formations organisées au Centre de compétence Technocité.  
<http://www.fishingcactus.com>

## EURECAYPHAS S'IMPLANTE À STREPY-BRACQUEGNIES

Eurecayphas est la première entreprise à s'installer dans la nouvelle extension sud de la zone d'activités économiques de l'Intercommunale IDEA à Strépy-Bracquegnies. La société Eurecayphas est spécialisée dans les installations électriques pour entreprises et les techniques de chauffage. Ses activités vont de la haute tension jusqu'aux réseaux informatiques, en passant par toutes les techniques que l'on peut trouver dans un bâtiment. Son core-business est principalement les entreprises qui s'installent sur les zonings. A ce jour, Eurecayphas occupe 14 collaborateurs. L'investissement pour le nouveau bâtiment s'élève à deux millions d'euros. C'est l'entrepreneur Mathieu Gijbels et le cabinet d'architectes Open Architectes qui ont été retenus par Eurecayphas pour mener le projet de construction du

futur siège de la société. Le bâtiment sera moderne, durable et high-tech. Il n'aura pas de chaudière mais une pompe à chaleur avec des forages géothermiques. Une installation photovoltaïque sera intégrée dans la façade du bâtiment. Il constituera une vitrine des savoir-faire de l'entreprise.

La zone d'activité économique de Strépy-Sud de 54 ha située à proximité immédiate des axes autoroutiers a pour ambition de dynamiser l'économie locale. Ce nouvel espace dite du Plat Marais vient compléter la zone voisine de Strépy-Bracquegnies. A terme, elle devrait permettre d'accueillir plus de 860 travailleurs.

<http://www.eurecayphas.be>

## SKIA DESIGN S'OFFRE DES INSTALLATIONS DE PRODUCTION À DOUR

Skia Design est une entreprise belge qui veut démontrer qu'on peut encore innover dans le monde du chauffage au bois et ses dérivés. Skia design est le premier et le seul fabricant « Made in Belgium » de poêles à pellet avec son propre site de production au sein de la zone d'activité économique à Dour. L'entreprise occupe pour le développement de ses produits une équipe de 80 collaborateurs dont 8 ingénieurs qui créent, dessinent, organisent et assemblent des poêles. Cette équipe est naturellement renforcée par des bureaux d'études externes. Si son quartier général se trouve en Belgique, la société collabore avec de nombreux partenaires dans différents pays. Depuis cette année, les poêles sont également distribués en Belgique et aux Pays-Bas à travers un réseau de distributeurs, de revendeurs et d'installateurs professionnels. L'usine de Dour produit et assemble actuellement près de 6 000 poêles à pellet par an et l'objectif est d'augmenter ce nombre à 10 000 pièces par an. Actuellement près de 90 % de la production est destinée à l'export vers la France, l'Allemagne, la Grèce, l'Italie, le Portugal et l'Espagne.

<http://www.skia-design.be>

## LA SOCIÉTÉ ADDIPARTS PIONNIÈRE DE L'IMPRESSION 3D EN WALLONIE

Créée à Mons en janvier 2014, la société AddiParts se lance dans cette sphère d'activités dont on parle tant : « Utiliser les imprimantes 3D » pour fabriquer des produits dans une multitude de domaines. AddiParts a choisi un positionnement

bien spécifique : la production de pièces et produits à destination industrielle en visant en priorité les domaines de l'électronique, de l'électromécanique, de l'aéronautique, de l'aérospatial et de la défense. L'entreprise ambitionne également à terme de répondre aux besoins de l'agro-alimentaire et du secteur pharmaceutique. Elle sera d'ailleurs aidée dans sa stratégie par PlastiService (Jumet) avec qui une triple alliance a été conclue : sur les domaines technologique, commercial et financier. Le marché cible pour AddiParts sera tout naturellement la Wallonie mais également les pays limitrophes (Grand-Duché, Nord de la France). AddiParts se profile donc à la fois comme un producteur additif (fabrication d'outillages et de gabarits, de modèles, de pièces en petite série...) et comme un conseiller et prestataire de services. A cet effet, Addiparts a prévu des collaborations avec les pôles de compétitivité SkyWin et MecaTech. Par ailleurs, des collaborations sont instaurées avec la Faculté Polytechnique de l'Université de Mons pour de la R&D. AddiParts accueillera dès cet été un premier étudiant stagiaire qui s'essaiera pendant 4 semaines à la fabrication additive. En 2015, AddiParts compte investir dans le domaine de l'impression multi-jets et en 2016 dans la production additive de pièces métalliques.

<http://www.addiparts.com>

## UN NOUVEL HOTEL OUVRE SES PORTES EN REGION DU CENTRE

Situé à proximité immédiate du Pont Canal à Houdeng-Aimeries, l'hôtel Orange inscrit dans la chaîne des "Best Western" a ouvert ses portes. Pour concevoir l'hôtel, les promoteurs se sont entourés des architectes régionaux. Ils ont fait confiance aussi à des entreprises locales, chargées de mettre en œuvre des matériaux et techniques adaptés aux enjeux urbanistiques et énergétiques modernes de la chaîne Best Western Plus. L'hôtel Orange comporte 52 chambres de tailles diverses qui vont de la standard à la suite de 50 m<sup>2</sup> Design, confort et soin des détails sont leurs maître-mots. L'investissement se monte à plus de 3 millions d'euros. Il a permis la création d'une dizaine d'emplois directs. Le personnel de l'hôtel a été recruté par la Mission Régionale de l'emploi du Centre (MRC). L'organisme a pour objectif de remettre au travail des demandeurs d'emploi peu qualifiés. Le lieu d'implantation de l'hôtel bénéficie de nombreux atouts. Il est proche des autoroutes, au centre de zones d'activités économiques en extension, à proximité des villes de La Louvière,

Binche, Soignies et Mons. L'hôtel Orange place beaucoup d'espoir dans le développement du tourisme régional qui dispose entre autres de nombreux sites labellisés patrimoine de l'UNESCO et dans le projet de « Mons 2015 Capitale européenne de la culture ».

<http://www.orangehotel.be>

## VANDEMOORTELE SENEFFE : UNE SUCESS STORY !

Vandemoortele est une entreprise pleine de diversités qui élabore et distribue elle-même ses produits alimentaires. L'entreprise seneffoise produit 100 millions de donuts par an. Aujourd'hui, le Groupe Vandemoortele est le plus grand producteur de donuts en Europe. Les donuts représentent un segment de marché en pleine expansion. Cette société est en pleine croissance. En 2008, elle occupait 35 personnes et à ce jour plus de 120 collaborateurs. L'objectif poursuivi par l'unité de production est d'optimiser les équipements actuels du site de Seneffe. Des investissements permettront à la société de produire en continu sur les deux lignes de production. Cela implique donc un doublement de la capacité tout en veillant à la protection de l'environnement. Cinquante emplois devraient, à terme, être créés. Les fonctions au sein de Vandemoortele vont du développeur produit au contremaître sur le plan production et du représentant au comptable.

<http://www.vandemoortele.com/fr/>

[travailler chez vandemoortele.htm](#)

## BE CREATIVE : SENSIBILISER LES JEUNES À L'ESPRIT D'ENTREPRENDRE

« be Creative » est un appel à projets qui demande aux jeunes belges de 18 à 35 ans d'imaginer un produit ou un service commercialisable, qui met en valeur la Belgique et qui associe au minimum deux de ses savoirs-faire. Ce projet illustre aussi l'importance de décloisonner les métiers et révèle que l'économie est sans frontières.

Le candidat peut s'inscrire seul ou en groupe et est invité à établir des partenariats avec d'autres entrepreneurs, artisans, artistes, ou tout autre représentant de nos valeurs et de nos talents pour la mise en œuvre concrète de son projet.

Les candidats retenus au terme d'une sélection sur base du dossier auront la chance de donner vie à leurs idées. Encadrés

par des professionnels, ils seront guidés tout au long de la réalisation concrète d'un prototype de leur concept. Tous les projets seront mis en vitrine dans l'espace réservé au Pavillon belge de l'Exposition Universelle de Milan, du 1er mai au 31 octobre 2015 (<http://fr.expo2015.org>).

Vous avez jusqu'au 15 octobre 2014 pour remettre votre dossier !

<http://www.be-creative.be/fr/bienvenue>

# OPÉRATEURS

## LA FORMATION ALTERNÉE POUR LES DEMANDEURS D'EMPLOI

Ce dispositif de formation professionnelle alterne apprentissage pratique au sein d'une entreprise et formation en centres. Son objectif est de permettre aux demandeurs d'emploi âgés de 18 à 25 ans, ayant terminé le stage d'insertion et en possession au maximum d'un Certificat d'Enseignement secondaire supérieur, d'acquérir toutes les compétences nécessaires à l'exercice d'un métier, mais aussi de les certifier, de les valider. Avec le soutien des secteurs professionnels, l'IFAPME et le Forem se sont associés pour assurer un encadrement optimal du processus et contribuer à la qualification de ces jeunes dans des métiers pour lesquels il existe des difficultés de recrutement, ceci afin d'optimiser leurs chances de trouver un emploi. En région montoise, c'est le métier de couvreur, pour lequel le Forem a traité 779 offres d'emploi en 2013, qui fait l'objet d'une première expérience. La formation se déroule à 40 % en centres et 60 % en entreprise et propose le programme suivant : installation et sécurisation de chantier, toiture tuile, toiture ardoise, toiture métallique, égouttage et évacuation des eaux pluviales, isolant thermique, étanchéité air sous-toiture, diagnostic et adaptation des éléments de toiture.

L'entreprise partenaire s'engage à accueillir un stagiaire pendant un an sans obligation d'embauche à terme et désigne un tuteur qui l'accompagnera tout au long de la formation. En contrepartie de l'investissement du stagiaire dans l'entreprise, elle lui verse une allocation forfaitaire de formation de 350 euros par mois, rembourse ses frais de déplacement et l'assure contre les accidents du travail. Comme pour tout travailleur ou stagiaire, elle devra introduire une déclaration

immédiate (DIMONA) auprès de l'ONSS. Afin de devenir partenaire, il convient d'obtenir l'agrément auprès de l'IFAPME ou du Forem, à savoir de disposer d'un siège d'exploitation en Wallonie de langue française et, d'être inscrit à la BCE pour le métier concerné. Si c'est le cas, il suffit de prendre contact via le numéro vert 0800/90 133. Une entreprise qui dispose déjà d'un agrément peut directement contacter son Délégué à la tutelle ou son conseiller «entreprise».

Cette formation alternée se déroulera du 1<sup>er</sup> octobre 2014 au 30 septembre 2015. Les demandeurs d'emploi intéressés s'inscrivent auprès de leur Conseiller référent Forem ou téléphonent au 065/61 31 25 afin de participer aux séances d'information organisées en juin et août au Centre de Formation du Forem de Frameries.

**Centre IFAPME MBC - avenue du tir 79 - 7000 Mons**

**Centre de Formation du FOREM - route de Bavay 92 - 7080 Frameries**

## AID HAINAUT CENTRE : MISE EN PLACE D'UNE « FILIÈRE PASSERELLE »

Au sein du Centre AID Hainaut, centre OISP, la filière « Aide-Soignant » a pu mettre en place une filière passerelle, grâce à une constante remise en question. Ce projet est aussi le résultat d'une adaptation de la formation conformément à l'évolution du métier et au nouvel arrêté exigeant un visa pour travailler dans le secteur.

- Suite à l'appel à projet du Forem, le CIEP (centre d'information et d'éducation populaire) aide à préparer les stagiaires n'ayant pas les capacités nécessaires pour rentrer en formation. Y sont travaillés surtout la remise à niveau en français et calcul, des méthodes de travail et d'étude, une plus grande autonomie et confiance en soi ainsi qu'une découverte du métier.
- L'École de Promotion Sociale de Vie Féminine supervise la formation en participant aux conseils d'étude, et aux réunions d'échange de pratique. Elle organise l'épreuve intégrée permettant aux étudiants d'obtenir le certificat d'aide-soignant délivré par la Fédération Wallonie Bruxelles ; ce qui leur ouvre les portes du monde du travail.

Enfin, la Mission Régionale de Mons Borinage intervient pour la mise à l'emploi.

Sur les 15 personnes ayant présenté et réussi leur épreuve intégrée fin décembre 2013, six ont déjà trouvé un emploi et deux stagiaires sont inscrites pour la formation « CQ6 » orga-

nisée par l'école de promotion sociale durant les vacances d'été ce qui leur permettra de rentrer en septembre à l'école d'infirmière.

Des collaborations sont donc possible et les échanges que ce soit entre les différents opérateurs et/ou les employeurs ne peuvent être que bénéfiques pour tous.

**AID Hainaut Centre OISP :**

[m.echterbille@aid-hainautcentre.be](mailto:m.echterbille@aid-hainautcentre.be) ou 065/ 40 10 08

<http://www.aid-hainautcentre.be>

## RÉOUVERTURE DE L'OFFRE DE FORMATION « CARROSSIER AUTOMOBILE »

Le Centre de Compétence « Autotech Cars & Trucks » de Houdeng-Goegnies réouvre son offre de formation « Carrossier Automobile ».

Les candidats devront satisfaire aux tests de prérequis (Français et calcul). Ils participeront à un entretien d'opportunité afin de s'assurer de la cohérence du projet professionnel. Les candidats seront ensuite invités à une séance d'information spécifique et pourront visiter l'atelier. Un entretien individuel avec les personnes chargées de la formation clôturera le recrutement.

La formation débutera par un module START de 4 semaines afin de permettre aux candidats retenus d'être testés en situation réelle.

Les 1<sup>ères</sup> séances d'information seront planifiées dans le courant du mois de juin pour des entrées planifiées en juin et août 2014.

**Contact : [laurent.heuguet@forem.be](mailto:laurent.heuguet@forem.be)**

## FOCUS SUR L'EFT « LE PLEIN AIR »

L'entreprise de Formation par le Travail (EFT) " Le Plein Air " est installée à Jemappes (Mons). L'EFT gère 5 filières de formation. La pédagogie utilisée lors de ces formations est basée sur l'apprentissage par le travail par niveau progressif et est allié à un accompagnement d'insertion sociale. Les horaires sont souples pour permettre une adaptation aux exigences de la vie sociale et professionnelle. Les évaluations des acquis comportementaux, théoriques et pratiques, sont réalisées par les formateurs tout au long du parcours du stagiaire ce qui permet à ce dernier d'auto évaluer sa progression. En outre, les évaluations constituent un portefeuille de compétences qui laisse libre le stagiaire d'évoluer selon son projet personnel, soit vers un module qualifiant, soit vers l'emploi.

La population visée par l'EFT n'est pas limitée au grand Mons. L'EFT travaille en symbiose avec le service d'insertion socio professionnelle dans le cadre notamment de la semaine de testing des candidats.

Les 5 filières organisées sont les suivantes :

- bio maraîchage et espaces verts ;
- transport et manutention ;
- auxiliaire polyvalent en collectivité ;
- magasinier spécialisé dans le travail du bois ;
- installateur valoriste en électroménager.

Depuis novembre 2010, un magasin social "Le Grenier aux trouvailles" offre à la vente, du mobilier et de l'électroménager remis en état par les stagiaires de l'EFT, ainsi qu'un vaste choix de matériel de puériculture et tout ce qui concerne la petite enfance (vêtements, mobilier, jouets, jeux, livres scolaires), mais aussi un vaste choix de vaisselle, d'objets de décoration, etc. Un service après-vente, de livraison et d'installation est également proposé.

Par ailleurs, un nouveau service de Taxi social pour des déplacements spécifiques dans l'entité de Mons est disponible du lundi au vendredi de 8h30 à 16h.

[http://www.passeport-emploi.be/content/organisme.asp?](http://www.passeport-emploi.be/content/organisme.asp?Oid=74)

[Oid=74](#)

## IFAPME : LES ESSAIS - MÉTIERS

L'IFAPME propose de tester différents métiers avant de choisir une formation. Il est possible du 25 août au 5 septembre 2014 d'y tester différents métiers avant de choisir sa formation.

En 2 semaines (10 jours), les « Essais Métiers » dispensés dans les ateliers des Centres de formation IFAPME sont une chance unique de se construire un avenir professionnel pour les personnes de 15 à 25 ans... ou plus.

La première semaine consiste découvrir trois métiers différents avec des professionnels et est complétée par des informations sur les débouchés et les conditions de travail.

La deuxième semaine permet d'approfondir la découverte d'un des trois métiers selon son choix et réaliser concrètement des gestes professionnels encadrés par un formateur en activité.

À la fin des deux semaines, une mise au point est réalisée sur l'expérience vécue avec une personne chargée de l'accompagnement des jeunes en formation afin de définir le projet professionnel.



**IFAPME de Mons** propose de découvrir du 25 août au 5 septembre 2014, les métiers :

- Boulanger-pâtissier
- Fleuriste
- Vendeur-préparateur en boucherie

Renseignements et inscription : 065/ 39 88 40 ou [emmbc@ifapme.be](mailto:emmbc@ifapme.be)

**IFAPME de La Louvière** propose de découvrir du 25 août au 5 septembre 2014, les métiers :

- Boucher-charcutier
- Restaurateur
- Garagiste-réparateur

Renseignements et inscription : 064/ 31 13 85 ou [emmbc@ifapme.be](mailto:emmbc@ifapme.be)

**IFAPME de Braine-le-Comte** propose de découvrir du 25 août au 5 septembre 2014, les métiers :

- Maçon
- Plafonneur
- Tailleur de pierre

Renseignements et inscription : 067/ 21 10 78 ou [emmbc@ifapme.be](mailto:emmbc@ifapme.be)

Renseignements complémentaires : <http://www.ifapme.be>

## QUALIWATT : UNE FORMATION CERTIFIANTE AU FOREM DE MONS

Cette formation s'adresse aux installateurs de panneaux photovoltaïques (électriciens ou couvreurs). A partir de septembre 2014, la réussite de cette formation sera obligatoire afin que le client puisse bénéficier de la prime Quali watt. La reconnaissance des compétences des professionnels répond à des attentes très claires des particuliers ainsi que des autorités, afin de renforcer la qualité des installations. Le secteur des énergies renouvelables a connu un développement très rapide et a attiré également des professionnels ne disposant pas nécessairement des compétences pointues indispensables dans ce secteur. Il faut en effet non seulement maîtriser des compétences solides dans un métier de base (électricien, chauffagiste, frigoriste...) mais aussi des savoir-faire spécifiques aux technologies renouvelables. La formation se donnera au Centre de compétence Forem Environnement, situé au Parc Initialis, à Mons.

La formation certifiante Quali watt peut être de deux types :

- Formation complète : elle est destinée aux électriciens et couvreurs n'ayant jamais suivi la formation Sol watt. Sa durée est de 52 heures et elle est obligatoire pour que le

client puisse bénéficier de la prime Quali watt.

- Formation recyclage : elle est destinée aux électriciens et couvreurs ayant déjà suivi dans le passé la formation certifiante Sol watt. Sa durée est de 8h et elle n'est pas obligatoire.

La formation certifiante est suivie par une série d'exams. Après avoir réussi, l'installateur demande son certificat de réussite via l'organisme [Quest](#). Il est nécessaire de préciser que ce certificat est valable durant 5 ans.

A ce jour, deux centres de formation proposent la formation certifiante Quali watt : Mons et le centre Cefortec à Grâce-Hollogne.

Information sur cette formation à Mons : 065/88 10 29 ou [environnement.entreprises@forem.be](mailto:environnement.entreprises@forem.be)

D'autres formations concernant le photovoltaïque et les énergies renouvelables sont également disponibles au Centre de compétence Forem formation Mons Environnement.

<http://www.formation-environnement.be>

## FORMATION DE BASE DES ÉCRIVAINS PUBLICS

La formation de base des écrivains publics s'adresse à tout(e) candidat(e) désireux(se) d'accompagner les personnes éprouvant des difficultés face à la lecture et l'écriture. Elle s'adresse aussi bien à des personnes en recherche d'emploi qu'aux salarié(e)s des administrations et des associations, ainsi qu'aux retraité(e)s. Les prérequis pour y participer sont la maîtrise de la lecture et de l'écriture. La formation est gratuite et compte 111 heures au total soit :

- 96 heures de formation théorique et pratique à raison de deux à trois journées en semaine pendant un mois et demi ;
- 15 heures de stage pratique individuel auprès d'un(e) écrivain(e) public(que) du réseau.

Des formations continuées accessibles aux écrivain(e)s public(que)s sont mises en place afin de leur permettre d'enrichir et d'approfondir leurs compétences et d'en acquérir de nouvelles. Enfin, afin de diversifier le champ d'activités des écrivain(e)s public(que)s, des formations spécifiques sont également proposées.

Présence et Action Culturelles (PAC) assure les formations des écrivains(e)s public(que)s.

Pour le PAC de Mons : [marie.demoustiez@hotmail.com](mailto:marie.demoustiez@hotmail.com) Cette adresse e-mail est protégée contre les spams, vous devez autoriser le JavaScript pour la visualiser.

<http://www.espace-ecrivain-public.be>

## UMONS ENTREPRENEUR 3.0

La séance de clôture de l'UMONS Entrepreneur s'est déroulée ce mois de mai, à la Faculté Warocqué de l'Université de Mons.

Pour rappel, UMONS Entrepreneur 3.0 est un programme initié par La Maison de l'Entreprise (LME) et dispensé par la Faculté Warocqué de l'Université de Mons qui vise à dynamiser l'esprit d'entreprendre. Les sessions d'UMONS Entrepreneur 3.0 ambitionnent de leur apporter un apprentissage complémentaire aux programmes traditionnels inscrits au cursus universitaire ainsi que des outils pratiques, pour créer une entreprise. Les approches retenues sont basées sur des témoignages de chefs d'entreprise et de responsables de structures d'accompagnement à la création d'entreprise qui partagent de la sorte leur expérience de terrain.

Le lauréat de cette année est :

**Dumpers** : Conception mécanique nouvelle pour un banc test d'amortisseurs qui a pour but d'améliorer la maintenance mais également de rendre ce banc transportable. Etudiante : Laurie Beben.

Voici les projets qui ont été présentés lors de cette finale :

- **Moveo** : Application mobile de course à pied d'un nouveau genre. Lors de sa course, l'utilisateur est plongé au cœur d'un scénario interactif à travers ses écouteurs... Etudiants : Laura Lestrade, Benjamin Dusquenoy, Jeffrey Durieux.
- **Octarine** : Boutique en ligne spécialisée dans l'importation et la revente de Ball-Jointed Dolls (poupée en résine hyper-réaliste et personnalisable à volonté), doublée d'un magasin montois dont l'offre satisfait également les amateurs de modélisme et de couture. Etudiante : Stéphane Gay.
- **Sink4me** : Via un système de vérins et de tuyaux flexibles, Sink4me assemble des lavabos et des éviers avec plan de travail à hauteur adaptable en fonction des besoins de l'utilisateur. Etudiants : Erik Babock, Remy Hazgour, Samir Yahyaoui.
- **Cervarollo Oil** : Production et distribution d'huile de grande qualité selon divers conditionnements pratiques dans les épiceries fines et restaurants gastronomiques. Etudiant : Kevin Kristoforidis.
- **Benny's** : Concept de Fast food sain, l'idée étant d'offrir au consommateur un repas aussi équilibré que la cuisine maison, avec tous les avantages de la cuisine fast food. Etudiant : Jaafar Sadki.

- **L'Atelier du Passé-Présent** : Magasin de mobilier en tous genres et d'objets de décoration, entièrement réalisés à partir de matériaux de récupération. Etudiante : Julie Brughmans.
- **Store Tool** : L'accessoire qui va vous permettre de ranger tous vos outils à manche long sur le côté latéral de votre brouette! Etudiants : Tarik Zedazi, Valentin Van Schooris, Kerime Sahli.

**Predattor** : Issu du domaine du neuromarketing, le but du produit est l'optimisation de sites internet à l'aide de cartes d'attention. Celles-ci prédisent sous forme de cartes de chaleur les régions les plus susceptibles d'attirer l'œil. Cela vous permet de modifier votre site web tout au long de son cycle de création et d'augmenter ainsi votre audience et les achats réalisés. Etudiants : Pauline Montroni, Luca Nicolas.

Tous ces projets sont en phase de réalisation et n'attendent que votre appui technique et soutien financier afin d'évoluer vers l'entreprenariat.

**Plus d'informations auprès du responsable de l'UMONS Entrepreneur, Faculté Warocqué Economie et Gestion - [olivier.Colot@umons.ac.be](mailto:olivier.Colot@umons.ac.be) ou 065/ 37 32 80**

## LANCEMENT DE « SOCIETY COFFEE CLUB »

Le concept « Society Coffee Club » a pour objectif de rassembler les acteurs économiques, des entrepreneurs pionniers, des candidats entrepreneurs, dans le but de développer des opportunités économiques et sociales innovantes. Il permet de partager à travers des moments conviviaux, des échanges et des initiations liés aux activités indépendantes et à la création d'entreprise.

- Stimuler l'esprit d'entreprendre ;
- Insuffler des notions d'éthique, de citoyenneté, de durabilité dans l'économie et au sein des entreprises ;
- Organiser des activités permettant aux entreprises d'être mieux outillées face aux défis économiques ;
- Mettre en lumière de belles initiatives de création d'activités ;
- Mettre en réseau tous ceux qui contribuent au développement économique ;
- Créer des synergies ;
- Proposer des ateliers pour entreprises et indépendants.

L'agence de promotion d'économie sociale « Progress » vient d'organiser son 2<sup>ème</sup> « Society Coffee Club » à Mons, au sein des locaux de Hainaut Développement.

L'événement a réuni des porteurs de projets (une cinquantaine) qui envisagent de lancer une entreprise dans la région, des entrepreneurs en économie sociale, des facilitateurs économiques locaux, etc.

Le « Society Coffee Club by Progress » avait pour thème « Les circuits courts » : l'environnement et l'emploi local, la production et la distribution en circuit court.

Le public a pu écouter et dialoguer au sujet des enjeux et perspectives des « Circuits courts » avec différents intervenants tels que :

- Agence de stimulation économique wallonne et son Centre de référence des circuits courts.
- Agence Progress (promotion de l'économie sociale et solidaire) : l'économie sociale, reconnue pour son ancrage local, pionnière des circuits courts.
- Hainaut Développement - Mission agro-alimentaire : une chaîne d'approvisionnement alimentaire plus performante en Europe et le soutien au développement des Circuits courts en Province de Hainaut.

Témoignage de la Coopérative Coprosain : c'est une coopérative d'agriculteurs qui depuis plus de 35 ans défend les petites fermes familiales, le contact entre producteurs et consommateurs, les produits de qualité et donne un juste prix aux producteurs. Elle vend leur production dans ses magasins.

<http://www.coprosain.be>

**Pour renseignements complémentaires :**

[france.lhoir@agenceprogress.be](mailto:france.lhoir@agenceprogress.be)

<http://www.agenceprogress.be>

## SOUTENIR L'ÉDUCATION ET LA FORMATION DES JEUNES ARTISANS

La Sofina (société d'investissement) a créé au sein de la Fondation Roi Baudouin une plateforme qui se concentre sur l'éducation et la formation des jeunes artisans.

L'objectif est de soutenir l'émergence et le renforcement des talents par l'octroi de bourses spécifiques individuelles ou en soutenant un projet d'organisations engagées dans des objectifs comparables.

Dans le domaine du patrimoine, la plateforme souhaite soutenir la formation de jeunes artisans belges de talent dans les métiers du patrimoine, afin d'accélérer leur chemin vers l'excellence. Elle souhaite le faire en leur permettant de côtoyer

les meilleurs professionnels et formateurs de leur discipline en Europe. Grâce aux bourses, des artisans perfectionneront leurs compétences dans un centre de maîtrise ou chez un maître à l'étranger.

Ces bourses s'adressent aux jeunes artisans actifs en Belgique, âgés de 20 à 35 ans. Ils doivent être actifs dans les métiers du patrimoine, comme la peinture décorative, la dorure, la verrerie, la taille de pierre, la ferronnerie, le recouvrement, la menuiserie, l'ébénisterie, le revêtement de mosaïque, les métiers du plâtre, les cultures maraîchères ou horticoles, la taille des arbres anciens, la reliure, l'horlogerie... Les dossiers peuvent être introduits jusqu'au 27 août 2014, via le site web de la [Fondation Roi Baudouin](#) ou le contact center 025/00 45 55.

# AGENDA

## LA 22<sup>ÈME</sup> ÉDITION DU PRIX DE L'ÉCONOMIE SOCIALE EST LANCÉE !

Le Prix de l'Économie Sociale poursuit plus que jamais l'objectif de faire connaître les entreprises d'économie sociale au grand public et de faire la promotion de ce secteur. En 2014, 3 entreprises situées en Wallonie et à Bruxelles seront récompensées et un auteur pour une étude réalisée autour du thème de l'économie sociale. Son travail sera publié en version numérique aux éditions Luc Pire.

Renseignements et candidatures :

<http://www.prixdeleconomiesociale.be>

## DÉVELOPPER OU CRÉER SON ENTREPRISE EN WALLONIE :

Le jeudi 12 juin 2014 à Namur-Expo se déroulera la 3<sup>ème</sup> édition « Entreprendre en Wallonie » qui est devenu le 1<sup>er</sup> salon wallon consacré aux PME, Starters et Indépendants. Il rassemblera plus de 80 exposants et pas moins de 50 conférences et 25 ateliers pratiques.

Renseignements :

<http://entreprenreenwallonie.be/index.php?lng=fr>

## LA 3<sup>ÈME</sup> ÉDITION DE LA JOURNÉE TRANS-FRONTALIÈRE DE L'ÉNERGIE DURABLE :

Elle se déroulera à Mons le 9 octobre 2014. L'appel est lancé aux entreprises qui souhaiteraient avoir un stand, animer un atelier afin de présenter leur innovation en matière d'énergie

durable, ou bien encore participer aux rencontres B2B !

Renseignements : [pascale.triffoy@hainaut.be](mailto:pascale.triffoy@hainaut.be)

## « PORTES OUVERTES À L'IFAPME » :

Cette journée se déroulera le mercredi 25 juin 2014. Elle est l'occasion idéale pour découvrir l'offre de formations proposée par l'IFAPME. Les 14 Centres du Réseau seront ouverts de 10h à 18h et présenteront les formations pour jeunes et pour adultes. Alternance, apprentissage, formation de chef d'entreprise.

Informations complémentaires :

<http://www.ifapme.be/portesouvertes>

## MICROSOFT INNOVATION CENTER DE MONS LANCE SON « SUMMER CAMP » :

Durant 3 jours, du vendredi 1 au dimanche 3 Août 2014, le MIC organise son 1<sup>er</sup> MIC Summer Camp qui sera à la fois une rencontre entre business et technologie, une convention des meilleurs développeurs proches du MIC et un super hackathon open source au profit de projets proposés par des startups, PME et organisations wallonnes. Le MIC Summer Camp est peut-être une belle opportunité pour vous donner un coup de pouce !

Informations complémentaires : [ben@mic-belgique.be](mailto:ben@mic-belgique.be)

## PME3000 À MONS EN SEPTEMBRE :

Une nouvelle session de la formation PME3000 se tiendra dans les locaux de la Haute Ecole Condorcet du 09 septembre au 22 novembre. Conçu en horaire décalé, ce module regroupera les candidats-entrepreneurs 2 à 3 soirs par semaine, de 17h30 à 20h30 et quelques samedis de 9h à 12h.

PME3000 est un projet européen qui guide les porteurs de projet dans leurs démarches de création. Un coach et des formateurs aident les candidats créateurs à élaborer leur business plan. Créativité, marketing, aspects juridiques, référencement, économie sociale, calcul prévisionnel du chiffre d'affaires, plan financier, communication web, développement durable, sources de financement, propriété intellectuelle font partie des matières abordées durant cette formation.

Information et inscription :

065/38 25 97 ou <http://www.pme3000.be>

## LE CENTRE DE COMPÉTENCE ENVIRONNEMENT MONS :

Le centre organise une formation de Responsable environnement/Gestionnaire valoriste de déchets/Assainissement des sols. Adressez son curriculum vitae (niveau graduat ou expérience professionnelle) et lettre de motivation à [environnement.info@forem.be](mailto:environnement.info@forem.be) afin de participer à la séance d'information/sélection qui aura lieu le 23 juin 2014.

Renseignements complémentaires : 065/ 88 10 20

## LA MAISON DU DESIGN :

organise le 12 Juin 2014 de 9h00 à 16h00 à Mons, un Workshop sur le thème : Comment bien gérer son temps ? Gérer son temps de façon optimale n'est pas évident. Chacun possède sa technique mais comment savoir si celle-ci vous permet d'être efficace et rentable ? Quelles sont les astuces pour différencier l'urgent du secondaire ? Comment tenir son agenda ?

Pour en savoir plus à son sujet :

<http://coachings.be/cedric-gaudissart/>

Inscription obligatoire : [accueil@maisonduedesign.be](mailto:accueil@maisonduedesign.be)

Clôture de l'information : 28/05/2014

Réalisation : Service Analyse du Marché de l'Emploi et de la Formation

Information et abonnement : Roger Breucq, [emploisdutemps.monslalouviere@forem.be](mailto:emploisdutemps.monslalouviere@forem.be), Tél : 065/40 93 13

Editeur responsable : Le Forem, Marie-Kristine Vanbockestael, boulevard Tirou 104 à 6000 Charleroi

Le Forem publie également  
une série de statistique  
et de publications  
sur le marché de l'emploi  
pour les consulter :  
<http://www.leforem.be>